

Que deviennent les images ?

Le compte-rendu et les clichés seront directement adressés à votre médecin prescripteur dans les plus brefs délais.

Peut-on reprendre une activité normale après l'examen ?

Vous pouvez reprendre toutes vos activités (conduire, travailler, sport ...)

Quelles précautions prendre après l'examen ?

Evitez un contact rapproché (moins d'1m) et prolongé (plus de 30 minutes) avec de jeunes enfants (moins de 10 ans) ou des femmes enceintes durant le reste de la journée.



Il est recommandé de bien boire après cet examen et pendant le reste de la journée pour éliminer plus rapidement le produit radioactif.



Si vous allaitez, vous devez tirer le lait et le jeter pendant les 24 heures qui suivent l'examen.



Uriner dans les toilettes de la « salle d'attente des patients injectés », et avant de quitter le service.

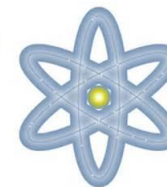
Puis, pendant 24 heures, nous vous recommandons d'uriner en position assise, de tirer deux fois la chasse d'eau, d'essuyer toute projection, et de **se laver consciencieusement les mains.**



Combien de temps la radioactivité reste-t-elle dans le corps ?

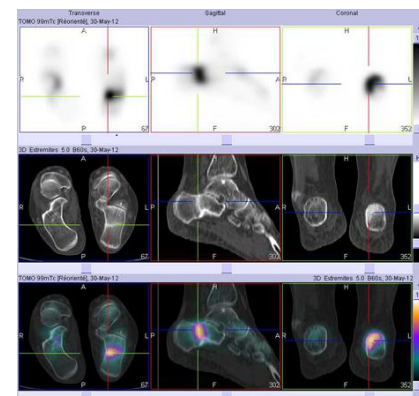
La radioactivité administrée disparaît en quelques heures par décroissance radioactive et par élimination urinaire. La radioactivité aura disparu naturellement en moins de 48 heures.

La dose de rayonnements ionisants délivrée à l'occasion de cet examen est du niveau des faibles doses et correspond approximativement à la moitié de celle d'un scanner abdominal.



Médecine Nucléaire

SCINTIGRAPHIE AUX LEUCOCYTES MARQUES



INF-NUC-004 version 4

Informations

Qu'est-ce qu'une scintigraphie aux leucocytes marqués ?

C'est un examen d'imagerie qui permet de vérifier s'il existe une infection profonde (osseuse, prothèse,...).

Cet examen est toujours demandé suite à une scintigraphie osseuse.

Y a-t-il une préparation particulière pour cet examen ?

Vous pouvez manger et boire comme d'habitude. Vous pouvez également prendre votre traitement habituel.

Qui peut bénéficier d'une scintigraphie aux leucocytes marqués ?

Tout le monde à l'exception des femmes enceintes.

Si vous êtes enceinte ou si vous avez un retard de règles, vous devez le signaler au personnel.

Si vous allaitez, signalez-le également.



Informations complémentaires



Comme dans tous les établissements de soins, l'accès au service est déconseillé aux enfants qui ne bénéficient pas de l'examen, il en est de même pour les femmes enceintes.

Pour des raisons de radioprotection, les accompagnants ne pourront pas vous suivre lors de votre prise en charge.

Déroulement de l'examen



Durée : réparti sur 2 jours – Examen en 4 parties

1^{ER} JOUR



Partie 1 : Prélèvement sanguin

Le manipulateur commencera par faire une prise de sang qui permettra de faire un marquage cellulaire. Le prélèvement se fera avec le cathéter que nous vous poserons dans une veine du bras.



Attente : 2 heures

Un délai de 2 heures est nécessaire afin que la radiopharmacienne du service fasse le marquage de vos cellules sanguines.



Partie 2 : Injection

2 heures après, le manipulateur vous injectera dans le cathéter déjà en place votre sang radioactif. Le cathéter sera ensuite retiré.



Attente : entre 2 et 4 heures

Après l'injection, un délai de 2 à 4 heures est nécessaire pour la fixation du produit.



Nous vous demandons d'uriner **dans les toilettes de la « salle d'attente des patients injectés »**, et **avant de quitter le service.**

Partie 3 : Clichés

A L'HEURE DE RETOUR EXACTE INDIQUEE PAR LE MANIPULATEUR : pendant 30 minutes, vous serez allongé(e) habillé(e) sur une table d'examen, sous une caméra (gamma-caméra) qui prend des clichés. Elle va être positionnée très près de votre corps, sans vous toucher.

2^{ème} JOUR

Partie 4 : Clichés

Le lendemain (24 heures après l'injection), **A L'HEURE DE RETOUR EXACTE INDIQUEE PAR LE MANIPULATEUR** : pendant 20 à 45 minutes, vous serez réinstallé(e) dans la même position que lors de la troisième partie pour réaliser d'autres clichés.