

Quelles précautions prendre après l'examen ?

Évitez un contact rapproché (moins d'1m) et prolongé (plus de 30 minutes) avec de jeunes enfants (moins de 10 ans) ou des femmes enceintes durant le reste de la journée.



Il est recommandé de bien boire après cet examen et pendant le reste de la journée pour éliminer plus rapidement le produit radioactif.



Si vous allaitez, vous devez tirer le lait et le jeter pendant les 3 jours qui suivent l'examen.



Uriner dans les toilettes de la « salle d'attente des patients injectés », et avant de quitter le service.

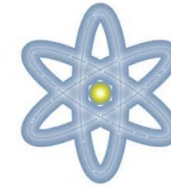
Puis, pendant 24 heures, nous vous recommandons d'uriner en position assise, de tirer deux fois la chasse d'eau, d'essuyer toute projection, et de **se laver consciencieusement les mains.**



Combien de temps la radioactivité reste-t-elle dans le corps ?

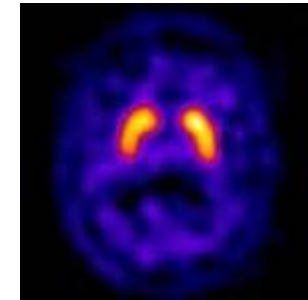
La radioactivité administrée disparaît en quelques heures par décroissance radioactive et par élimination urinaire. La radioactivité aura disparu naturellement en moins de 48 heures.

La dose de rayonnements ionisants délivrée à l'occasion de cet examen est du niveau des faibles doses et correspond approximativement au quart de celle d'un scanner abdominal.



Médecine Nucléaire

SCINTIGRAPHIE AU DATSCAN



Informations

Qu'est-ce qu'une scintigraphie au Datscan ?

C'est un examen d'imagerie qui permet d'explorer le fonctionnement de la partie du cerveau qui détermine notamment la motricité.

Cet examen est indolore mais nécessite une injection intraveineuse.

Y a-t-il une préparation particulière pour cet examen ?

Non, vous pouvez manger et boire comme d'habitude. Vous pouvez également prendre votre traitement habituel.

Qui peut bénéficier d'une scintigraphie au Datscan ?

Tout le monde à l'exception des femmes enceintes.

Si vous êtes enceinte ou si vous avez un retard de règles, vous devez le signaler au personnel.

Si vous allaitez, signalez-le également.



Informations complémentaires



Comme dans tous les établissements de soins, l'accès au service est déconseillé aux enfants qui ne bénéficient pas de l'examen, il en est de même pour les femmes enceintes.

Pour des raisons de radioprotection, les accompagnants ne pourront pas vous suivre lors de votre prise en charge.

Déroulement de l'examen



Durée : prévoir 5 heures



Préparation et Injection

L'examen débute par la prise de comprimés que le manipulateur vous donnera afin de saturer la thyroïde.

1 heure après la prise de ce médicament le manipulateur vous posera un cathéter dans une veine du bras pour injecter le produit radioactif.

L'injection est totalement indolore et sans effet secondaire (pas d'allergie, pas de somnolence).



Attente : durée de 4 heures

Après l'injection, un délai de 4 heures est nécessaire afin que le produit se fixe suffisamment.



Nous vous demandons d'uriner **dans les toilettes de la « salle d'attente des patients injectés »**, et **avant de quitter le service**. Pendant cette attente, vous pourrez aller manger.

Clichés

A L'HEURE DE RETOUR EXACTE INDIQUEE PAR LE MANIPULATEUR : pendant 40 minutes, vous serez allongé(e) habillé(e) sur une table d'examen, sous une caméra (gamma-caméra) qui prend des clichés. Elle va être positionnée très près de votre corps, sans vous toucher.

Que deviennent les images ?

Le compte-rendu et les clichés seront directement adressés à votre médecin prescripteur dans les plus brefs délais.

Peut-on reprendre une activité normale après l'examen ?

Vous pouvez reprendre toutes vos activités (conduire, travailler, sport ...)