

Quelles précautions prendre après l'examen ?

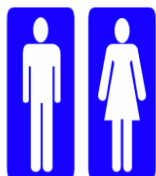
Evitez un contact rapproché (moins d'1m) et prolongé (plus de 30 minutes) avec de jeunes enfants (moins de 10 ans) ou des femmes enceintes dans les 4 heures qui suivent l'examen.



Pendant 24 heures, après cet examen, il est recommandé de bien boire, pour éliminer plus vite le produit radioactif.



Si vous allaitez, vous devez tirer le lait et le jeter pendant les 24 heures qui suivent l'examen.



Uriner dans les toilettes de la « salle d'attente des patients injectés », et avant de quitter le service.

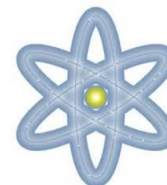
Puis, pendant 24 heures, nous vous recommandons d'uriner en position assise, de tirer deux fois la chasse d'eau, d'essuyer toute projection, et de **se laver consciencieusement les mains.**



Combien de temps la radioactivité reste-t-elle dans le corps ?

La radioactivité administrée disparaît en quelques heures par décroissance radioactive et par élimination urinaire. La radioactivité aura disparu naturellement le lendemain.

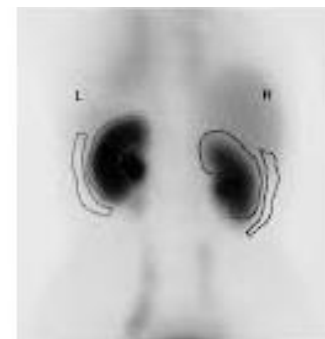
La dose de rayonnements ionisants délivrée à l'occasion de cet examen est du niveau des faibles doses et correspond approximativement au quart de celle d'un scanner abdominal.



Médecine Nucléaire

SCINTIGRAPHIE RENALE

AU MAG 3



Informations

Qu'est-ce qu'une scintigraphie rénale au Mag3 ?

C'est un examen d'imagerie qui permet d'explorer le fonctionnement des reins (notamment les problèmes de jonction pyélo-urétérale).

Cet examen est indolore mais nécessite une injection intraveineuse.

Qui peut bénéficier d'une scintigraphie rénale ?

Tout le monde, du nourrisson à la personne âgée à l'exception des femmes enceintes.

Si vous êtes enceinte ou si vous avez un retard de règles, vous devez le signaler au personnel.

Si vous allaitez, signalez-le également.



Informations complémentaires



Comme dans tous les établissements de soins, l'accès au service est déconseillé aux enfants qui ne bénéficient pas de l'examen, il en est de même pour les femmes enceintes.

Pour des raisons de radioprotection, les accompagnants ne pourront pas vous suivre lors de votre prise en charge.

Déroulement de l'examen



Durée : prévoir 1H 30

Injection

L'examen débute par la pose d'une perfusion. Le manipulateur vous fera boire un peu d'eau.

L'injection du produit radioactif est totalement indolore sans effet secondaire (pas d'allergie, pas de somnolence).

Clichés

Pendant 45 minutes, vous serez allongé(e) sur une table d'examen, sous une caméra (gamma-caméra) qui prend des clichés. Elle va être positionnée très près de votre corps, sans vous toucher.

Si besoin, une injection d'un médicament diurétique sera réalisée entraînant une envie d'uriner. Après miction, des acquisitions complémentaires pourront être réalisées.



Nous vous demandons d'uriner **dans les toilettes de la « salle d'attente des patients injectés »**, et **avant de quitter le service.**

Que deviennent les images ?

Le compte-rendu et les clichés seront directement adressés à votre médecin prescripteur dans les plus brefs délais.

Peut-on reprendre une activité normale après l'examen ?

Vous pouvez reprendre toutes vos activités (conduire, travailler, sport ...)