

## Peut-on reprendre une activité normale après l'examen ?

Vous pouvez reprendre toutes vos activités (conduire, travailler, sport ...)

## Quelles précautions prendre après l'examen ?

**Evitez un contact rapproché (moins d'1m) et prolongé (plus de 30 minutes) avec de jeunes enfants (moins de 10 ans) ou des femmes enceintes dans les 2 heures qui suivent l'examen.**



Pendant 24 heures, après cet examen, il est recommandé de bien boire, pour éliminer plus rapidement le produit radioactif.



Si vous allaitez, vous devez tirer le lait et le jeter pendant les 24 heures qui suivent l'examen.



**Uriner dans les toilettes de la « salle d'attente des patients injectés », et avant de quitter le service.**

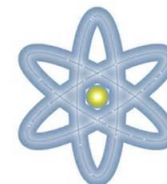
Puis, pendant 24 heures, nous vous recommandons d'uriner en position assise, de tirer deux fois la chasse d'eau, d'essuyer toute projection, et de **se laver consciencieusement les mains.**



## Combien de temps la radioactivité reste-t-elle dans le corps ?

La radioactivité administrée disparaît en quelques heures par décroissance radioactive et par élimination urinaire. La radioactivité aura disparu naturellement le lendemain.

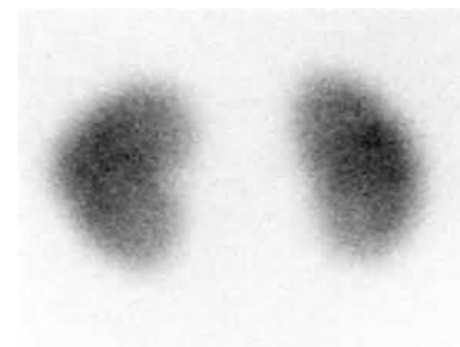
La dose de rayonnements ionisants délivrée à l'occasion de cet examen est du niveau des faibles doses et correspond approximativement au dixième de celle d'un scanner abdominal.



Médecine Nucléaire

# SCINTIGRAPHIE RENALE

## AU DMSA



# Informations

## Qu'est-ce qu'une scintigraphie rénale au DMSA ?

C'est un examen d'imagerie qui permet d'explorer le fonctionnement des reins.

Cet examen est indolore mais nécessite une injection intraveineuse.

## Y a-t-il une préparation particulière pour cet examen ?

Vous pouvez manger et boire comme d'habitude. Vous pouvez également prendre votre traitement habituel.

## Qui peut bénéficier d'une scintigraphie rénale ?

Tout le monde, du nourrisson à la personne âgée à l'exception des femmes enceintes.

**Si vous êtes enceinte ou si vous avez un retard de règles, vous devez le signaler au personnel.**

**Si vous allaitez, signalez-le également.**



## Informations complémentaires



Comme dans tous les établissements de soins, l'accès au service est déconseillé aux enfants qui ne bénéficient pas de l'examen, il en est de même pour les femmes enceintes.

Pour des raisons de radioprotection, les accompagnants ne pourront pas vous suivre lors de votre prise en charge.

# Déroulement de l'examen



Durée : prévoir la journée



Injection

L'examen débute par l'injection intraveineuse d'un produit radioactif, totalement indolore sans effet secondaire (pas d'allergie, pas de somnolence)



**Attente de 6 heures**

Après l'injection, un délai de 6 heures est nécessaire afin que le produit se fixe suffisamment sur les reins.



Nous vous demandons d'uriner **dans les toilettes de la « salle d'attente des patients injectés »**, et **avant de quitter le service.**

## Clichés

A L'HEURE DE RETOUR EXACTE INDIQUEE PAR LE MANIPULATEUR : vous serez allongé(e) sur la table d'examen pendant environ 15 minutes, sous une caméra (gamma-caméra) qui prend des clichés. Elle va être positionnée très près de votre corps, sans vous toucher.

## Que deviennent les images ?

Le compte-rendu et les clichés seront directement adressés à votre médecin prescripteur dans les plus brefs délais.