

Que deviennent les images ?

Le compte-rendu et les clichés seront directement adressés à votre médecin prescripteur dans les plus brefs délais.

Peut-on reprendre une activité normale après l'examen ?

Vous pouvez reprendre toutes vos activités (conduire, travailler, sport ...)

Quelles précautions prendre après l'examen ?

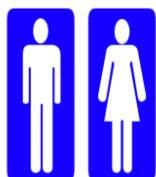
Évitez un contact rapproché (moins d'1m) et prolongé (plus de 30 minutes) avec de jeunes enfants (moins de 10 ans) ou des femmes enceintes durant les 24 heures qui suivent l'examen.



Il est recommandé de bien boire après cet examen et pendant le reste de la journée pour éliminer plus rapidement le produit radioactif.



Arrêt définitif de l'allaitement.



Uriner dans les toilettes de la « salle d'attente des patients injectés », et avant de quitter le service.

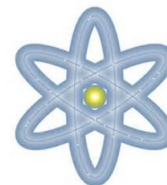
Puis, pendant 48 heures, nous vous recommandons d'uriner en position assise, de tirer deux fois la chasse d'eau, d'essuyer toute projection, et de **se laver consciencieusement les mains.**



Combien de temps la radioactivité reste-t-elle dans le corps ?

La radioactivité administrée disparaît en quelques heures par décroissance radioactive et par élimination urinaire. La radioactivité aura disparu naturellement en moins de 48 heures.

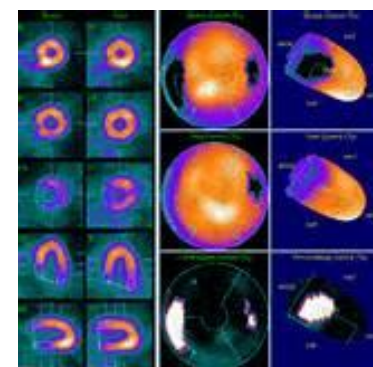
La dose de rayonnements ionisants délivrée à l'occasion de cet examen est du niveau des faibles doses et correspond approximativement à 3 scanner abdominal.



Médecine Nucléaire

SCINTIGRAPHIE

MYOCARDIQUE DE VIABILITE



INF-NUC-010 version 4

Informations

Qu'est-ce qu'une scintigraphie myocardique ?

C'est un examen d'imagerie qui permet d'étudier la vascularisation du muscle cardiaque et la viabilité de ses cellules.

Cet examen est indolore mais nécessite une injection intraveineuse.

Y a-t-il une préparation particulière pour cet examen ?

Vous pouvez manger et boire comme d'habitude. Vous pouvez également prendre votre traitement habituel.

Qui peut bénéficier d'une scintigraphie myocardique de viabilité ?

Tout le monde à l'exception des femmes enceintes.

Si vous êtes enceinte ou si vous avez un retard de règles, vous devez le signaler au personnel.

Si vous allaitez, signalez-le également.

Informations complémentaires



Comme dans tous les établissements de soins, l'accès au service est déconseillé aux enfants qui ne bénéficient pas de l'examen, il en est de même pour les femmes enceintes.

Pour des raisons de radioprotection, les accompagnants ne pourront pas vous suivre lors de votre prise en charge.

Déroulement de l'examen



Durée : réparti sur 2 jours – Examen en 5 parties

1^{er} JOUR



Partie 1 : Injection

L'examen débute par la pose d'un cathéter dans une veine du bras pour faciliter l'injection et la mise en place d'électrodes dans le dos pour la surveillance cardiaque.

L'injection du produit radioactif est totalement indolore et sans effet secondaire (pas d'allergie, pas de somnolence).

Partie 2 : Clichés

Pendant 15 minutes, vous serez allongé(e) habillé(e) sur le ventre sur une table d'examen, sous une caméra (gamma-caméra) qui prend des clichés. Elle va être positionnée très près de votre corps, sans vous toucher.



Attente : durée de 6 à 8 heures

Pendant cette attente, vous pouvez aller déjeuner.



Nous vous demandons d'uriner **dans les toilettes de la « salle d'attente des patients injectés »**, et **avant de quitter le service.**

Partie 3 : Clichés

A L'HEURE DE RETOUR EXACTE INDIQUEE PAR LE MANIPULATEUR : 15 minutes, vous serez réinstallé(e) dans la même position que lors de la 2^{ème} partie pour réaliser d'autres clichés.



Partie 4 : Injection

Le manipulateur réinjectera un produit radioactif dans le cathéter déjà en place avant de vous le retirer.



Avant de quitter le service, nous vous demandons d'uriner **dans les toilettes de la « salle d'attente des patients injectés »**.

2^{ème} JOUR

Partie 5 : Clichés

Le lendemain à 8 heures, pendant 15 minutes, vous serez réinstallé(e) dans la même position que lors de la 2^{ème} partie pour réaliser d'autres clichés.